

En stockbåt i sjön Skiren

Sjöhistoriska museets arkeologienhet genomförde i oktober 2009 en besiktning av en påträffad stockbåt i sjön Skiren, Österåkers kommun. ^{14}C -provet gav en datering till 831 ± 30 BP, kalibrerat 1150–1270 e.Kr.

The unit for archaeology at the National Maritime museum has in October 2009 carried out an inspection of a newly found log boat in lake Skiren, Österåker municipality, Sweden. The ^{14}C sampling gave a dating to 831 ± 30 BP, calibrated 1150–1270 A.D.

Box 27131
102 52 Stockholm
Tfn: 08-519 549 00
www.sjohistoriska.se
ISSN 1654-4927

En stockbåt i sjön Skiren

Arkeologisk besiktning

Uppland

Österåkers kommun

Mikael Fredholm

SJÖHISTORISKA

En stockbåt i sjön Skiren

Arkeologisk besiktning

Uppland

Österåkers kommun

Mikael Fredholm

Sjöhistoriska museet
en del av Statens maritima museer

P.O. Box 27131
SE-102 52 Stockholm
Tel 08 519 549 00

www.sjohistoriska.se
www.maritima.se

© 2010 Sjöhistoriska museet
Arkeologisk rapport 2010:2
ISSN 1654-4927

Kart- och ritmaterial Författaren.

Layout Franciska Sieurin-Lönnqvist, Arkeobild.

Omslagsbild Stockbåten dokumenteras vid strandkanten. Foto: Jens Lindström, Sjöhistoriska museet.

Tryck Arkitektkopia, Stockholm 2010.

Kartor Godkända ur sekretess-synpunkt för spridning. Sjöfartsverkets dnr: 010305-10-01359.

Innehåll

Innehåll 3

Sammanfattning 4

Bakgrund, syfte och metod 5

Kulturmiljö 6

Stockbåten 7

Referenser och administrativa uppgifter 8

Bilagor

1. Foton och ritning av stockbåten 9

2. Dendrokronologiska prov 11

3. ^{14}C prov 12

Sammanfattning

Den 29 oktober 2009 fann en privatperson en stockbåt i vattnet på sin tomt (Skeppsbol 1:7) i Skeppsbol, Österåkers kommun, i samband med arbete i strandkanten.

Sjöhistoriska museet genomförde den 30 oktober 2009 en besikning på platsen. Stockbåten mättes upp och fotograferades. Den är i ett stycke och är 4,8 meter lång och som mest cirka 0,45 meter bred. Träslaget är furu. ¹⁴C-provet gav en datering till 831±30 BP, kalibrerat 1150 till 1270 e.Kr. med 95 % sannolikhet.

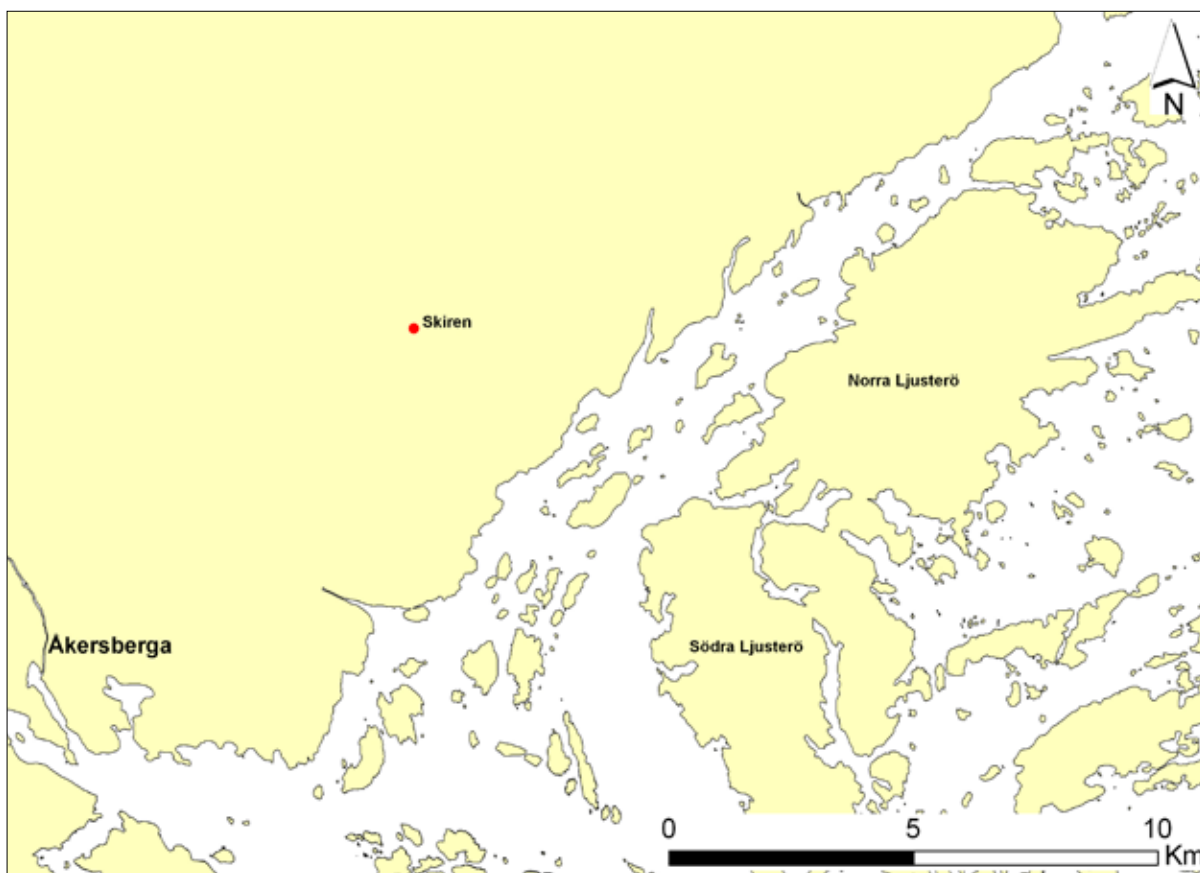


Fig. 1. Karta över Åkersberga och Skiren. Karta från Sjöfartsverket bearbetad av Mikael Fredholm. Spridningstillstånd: Sjöfartsverket Dnr. 010305-10-01359.

Bakgrund, syfte och metod

Bakgrund

Stockbåten påträffades i vassen i sjön Skiren på fastigheten Skeppsbol 1:7. Markägaren höll på med markarbeten i strandkanten och fick den 29 oktober 2009 upp stockbåten med sin grävmaskin. Sjöhistoriska museet beslutade att besiktiga stockbåten och åkte ut till Skiren den 30 oktober.

Syfte och metod

Uppdraget var begränsat till att dokumentera stockbåten och fyndplatsen, samt att ta prover för en datering. Stockbåten lades efter besiktningen tillbaka i vassen där den hittades (bilaga 1, fig. 3). Dokumentationen har omfattat en inmätning av stockbåtens fyndplats, plan och profilritning, foton samt att ta två dendrokronologiska prover och ett ^{14}C -prov. De två dendrokronologiska proverna var odaterbara (bilaga 2) men ^{14}C -provet gav ett resultat (bilaga 3). Provtagningen för dendrokronologi genomfördes med borr och ^{14}C -provet togs med kniv från ytveden.

Kulturmiljö

Sjön Skiren ligger åtta kilometer nordost om Åkersberga centrum. Sjön ligger 40 m.ö.h. och det finns inga kända fornlämningar i anslutning till sjön. Det finns ingen bebyggelse som direkt kan kopplas till stockbåten, men kanske har man använt stockbåten för fiske i Skiren. Troligen har området runt Skiren varit bebott sedan medeltiden, då en "Erik i Skirebol" finns omnämnd år 1546. Skirebol är

det äldre namnet på Skeppsbol (Institutet för språk och folkminnen). Nere vid Hjälsättra två kilometer söder om Skiren finns bebyggelseämningar och stensättningar. I Åkersberga finns lämningar från stenålder och vikingatid och ett fynd av en stockbåt (RAÄ Österåker 265:1). Under vikingatiden gick Långhundraleden mellan Åkersberga och Uppsala.

Stockbåten

Stockbåten är bevarad i ett stycke med en längd på 4,8 meter och en maximal bredd på 0,45 meter. Båten är tillverkad i ett stycke av furu. Botten är flat och ca 0,4 meter bred. Borden är eroderade och har idag en höjd mellan 1 och 10 centimeter. Borden är mellan 1 och 5 centimeter tjocka (bilaga 1).

Datering

Stockbåten är relativt lik den stockbåt som Stockholms länsmuseum dokumenterade och daterade till runt år 1200 e.Kr. (Andersson 2001:9). Det finns

ingen klar kronologi över stockbåtar och enkla urholkade trästockar har använts från stenåldern in på 1900-talet (Eskeröd 1970:73). Man kan därför inte enbart på en stockbåts utseende avgöra dess ålder. Först skickades två dendrokronologiska prover in till Nationalmuseet i Danmark (se bilaga 2) men utan resultat. Därefter skickades ett ¹⁴C-prov till Uppsala Universitet vilket gav en datering till 831±30 BP, kalibrerat 1150 till 1270 e.Kr. med 95 % sannolikhet (bilaga 3). Statens maritima museer gör därför bedömningen att platsen för Stockbåtsfyndet ska utgöra fast fornlämning.

Referenser och administrativa uppgifter

Tryckta källor

- Andersson Kjell, 2001. *En stockbåt vid sjön Trehörningen*, Stockholms länsmuseum rapport 2001:18, Stockholm.
- Eskeröd Albert, 1970. *Båtar: från ekstock till trålar*, Stockholm, LT.
- Institutet för språk och folkminnen, *Ortnamnsregistret*, Uppsala.

Administrativa uppgifter

Statens maritima museers dnr: 1146/09-51
Fältansvarig: Mikael Fredholm
Orsak till undersökningarna: anmälan om fornlämning
Undersökningstyp: Arkeologisk besiktning
Undersökningstid: 2009-10-30
Plats: Skiren
Kommun: Österåker
Län: Stockholm
Landskap: Uppland
Socken: Österåker
Koordinatsystem: RT 90 (2,5 gon V)
Koordinater: X 6604577, Y 1646288

Deltagarförteckning Sjöhistoriska museet

Mikael Fredholm
Jens Lindström

Bilaga 1



Fig. 2. Foto på stockbåten ovanifrån. Foto: Jens Lindström, Sjöhistoriska museet.

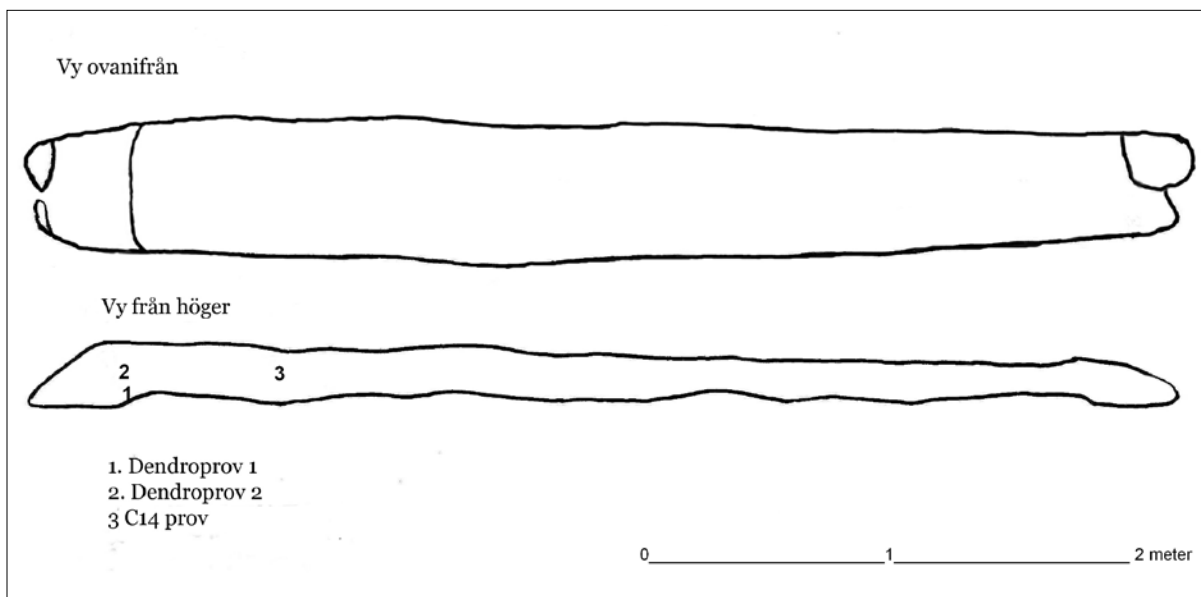


Fig. 3. Uppmätning av stockbåt. Ritning: Mikael Fredholm, Sjöhistoriska museet.



*Fig. 4. Stockbåten vid sjön Skiren. Stockbåten lades tillbaka på fyndplatsen i vassen till vänster i bild.
Foto: Mikael Fredholm Sjöhistoriska museet.*

Bilaga 2

Dendrokronologisk undersøgelse af Stockbåt (stammebåd) fra sjön Skiren, Österåkers kummun, Sverige

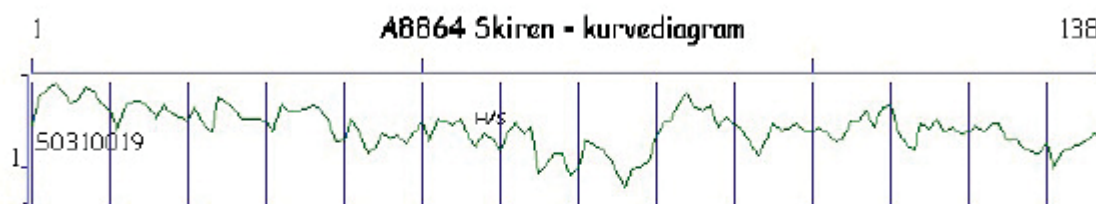
af
Orla Hylleberg Eriksen

SVERIGE

Skiren
Österåkers kummun
Koordinater: Google Earth: ?°N/?°E

Undersøgelse af stammebåd.
Formål: Datering
Indsendt af: Statens Maritima Museer ved Mikael Fredholm.
Indsamling af prøver: ?
Laboratorieundersøgelse: Orla Hylleberg Eriksen
NNU j.nr. A8864

Skibsvrag
To boreprøver af fyr (*Pinus sylvestris*) er undersøgt (samme træ). Prøverne, som har splintved, er ikke dateret. Kurverne fra de to boreprøver er sammenregnet til én kurve på 138 år (S0310019).



A8864 Skiren - Katalog								
Unders nr.	Beskrivelse	År	Marv	Splint	Slutring	Synkron position	Datering/fæklning	Bem.
S0310019	Prøve 1+2	138	2-3 cm	79	SI		ikke dateret	

Tagforklaring: B - bark, W - waldkants (barkring), V - vinterfældning, af - sommerfældning, Hx - Heartwood (kernewood) x = antal, Sx - Sapwood (splintved) x = antal. Hx og Sx angiver årtal, som ikke er inkluderet i publikation. År og Splint, H/S angiver Heartwood/Sapwood grænse.

Publicering:

Med mindre andet er aftalt kan resultatet frit anvendes med henvisning til denne rapport. Kontakt evt. laboratoriet for hjælp og yderligere oplysninger (dendro@natmus.dk). Rapporten kan downloades fra hjemmesiden www.nnu.dk, under Dendrokronologi, Rapporter.

Bilaga 3



UPPSALA
UNIVERSITET

Angströmlaboratoriet
Tandemlaboratoriet

Göran Possnert

Besöksadress:
Angströmlaboratoriet
Lägerhyddsvägen 1
Rum 4143

Postadress:
Box 529
751 20 Uppsala

Telefon:
018 - 471 30 59

Telefax:
018 - 55 57 35

Hemsida:
<http://www.angstrom.uu.se>

E-post:
Goran.Possnert@Angstrom.uu.se

Uppsala 2010-01-28

INKOM

2010-02-01

SMM

Mikael Fredholm
Statens maritima museer
Box 27131
102 52 STOCKHOLM

Resultat av ^{14}C datering av trä från Österåkers km, Stockholms län.

Förbehandling av trä:

- 1 % HCl tillsätts (8-10 timmar, under kokpunkten) (karbonat bort).
- 1 % NaOH tillsätts (8-10 timmar, under kokpunkten). Löslig fraktion fälls genom tillsättning av konc. HCl. Fällningen som till största delen består av humusmaterial, tvättas, torkas och benämns fraktion SOL. Olöslig del, som benämns INS, består främst av det ursprungliga organiska materialet. Denna fraktion ger därför den mest relevanta åldern. Fraktionen SOL däremot ger information om eventuella föroreningars inverkan.

Före acceleratorbestämningen av ^{14}C -innehållet förbränns det intorkade materialet, surgjort till pH 4, till CO_2 -gas, som i sin tur konverteras till fast grafit genom en Fe-katalytiskreaktion.

I den aktuella undersökningen har fraktionen INS daterats.

RESULTAT

Labnummer	Prov	$\delta^{13}\text{C}$ ‰ PDB	^{14}C ålder BP
Ua-39091	Skiren, Stockbåt	-26,0	831 ± 30

Med vänlig hälsning

Göran Possnert/Maud Söderman

